



Figures
de
l'animal



17 mars – 16 juin 2019

Sylvie Auvray
Gilles Barbier
Pascal Bernier
Ghyslain Bertholon
Jean-Yves Brélivet
Anne Brenner
Stéphane Calais
Mircea Cantor
Julie Chaffort
Céline Cléron
Roland Cognet
Tristan Dassonville
Odonchimeg Davaadorj
Philippe Droguet
Wang Du
Philippe Fangeaux
Anne-Charlotte Finel
Jean-François Fourtou
Nancy Fouts
Charles Fréger
Gloria Friedmann
Aurélien Froment
Bertrand Gadenne
Sarah Garzoni
Christiane Geoffroy
Delphine Gigoux-Martin
Sébastien Gouju

Thomas Grünfeld
Eric Guglielmi
Victoria Klotz
Karen Knorr
Klara Kristalova
Ulrich Lamsfuss
Mirka Lugosi
Olivier Metzger
Laurent Perbos
Peybak
Huang Yong Ping
Eric Poitevin
Chantal Raguet
Olivier Richon
Luiz Roque
Nicolas Rubinstein
Julien Salaud
Alain Séchas
Jari Silomäki
David Brian Smith
Ken Thaiday Snr
Dimitri Tsykalov
Régina Virserius
Marnie Weber
Virginie Yassef
Carmelo Zagari





Figures de l'animal

Commissariat : Caroline Bissière & Jean-Paul Blanchet

Qu'est-ce qu'un animal ? La réponse à la question paraît simple : tout être vivant qui n'appartient pas à l'espèce humaine. Cette courte définition laisse pourtant des zones grises : là où commence la vie et là où elle construit une frontière entre les espèces supérieures dont la réalité s'amenuise.

Les animaux vivent pourtant autour et parfois devant nous. Ils naissent, respirent, se nourrissent, chassent, cueillent, grimpent aux arbres, se reproduisent et meurent. Les exemples de leur « intelligence » ou de leurs « sentiments » à chaque fois étonnent comme s'ils étaient des anomalies. Que voient-ils ? Que comprennent-ils ? Que ressentent-ils ? Quelle conscience ont-ils d'eux même et des autres ? Autant de questions qui nous interpellent, alors qu'aujourd'hui la cohabitation, l'espace se réduisant, devient promiscuité.

Les récentes polémiques sur la souffrance animale, amplifiant celles antérieures sur l'usage des fourrures ou qualifiant d'esclavagistes nos rapports avec les animaux domestiques et plus encore les animaux familiers, montrent la fragilité et la complexité de notre position. Le processus de civilisation vise en effet à construire un positionnement autonome par rapport à l'environnement pour réduire les risques. Ce qui explique qu'à l'égard des animaux, il associe mise à distance, curiosité, appropriation carnivore, asservissement opportuniste ou sujétion affective.

Ces rapports (plus adverses que complices) sont à la fois inévitables et nécessaires. L'humanité ne peut ignorer, ni se passer de cette relation vitale. De l'insecte au mammifère, en englobant les poissons, les oiseaux ou les insectes, du minuscule au gigantesque, du familier à l'exotique, du compagnon du foyer à l'adversaire potentiel, ils abondent. Chacun s'arrange pourtant avec ses ignorances et se contente d'explications pratiques qui repoussent la sensation de malaise.

L'animal est la figure radicale de l'altérité. Il interpelle l'humanité sur la place qu'elle imagine être la sienne. Complice ou menaçant, soumis ou rebelle, il échappe à celui qui l'observe parce qu'il est porteur d'une irréductible étrangeté qui le maintient du côté du sauvage, voire du monstre. Son côtoiement est toujours intranquille. La bête reste tapie dans le corps du chien ou du chat.

Nous vivons cependant un renversement paradoxal. Signe de la multitude dans le passé, l'animal s'efface aujourd'hui. Les poissons, oiseaux, mammifères et même les insectes depuis l'abeille jusqu'à la mouche en passant par les coccinelles, disparaissent et l'homme se multiplie. Un vide se crée qui nous inquiète. Quand et comment avons-nous coupé le lien ?

Depuis toujours l'humanité a cherché à définir sa singularité, la nature de ce qui constitue le fond de son identité. L'animal, par ses proximités multiples (physiques et comportementales), est à la fois l'illustration de cet écart et la manifestation d'une continuité qui la raccroche au grand ensemble de la vie. Une ambivalence paradoxale et essentielle qui explique qu'elle se l'approprie sous les traits de la peluche tendre ou l'exhibe sous la forme caricaturée du masque. La cigale, la fourmi, la souris, le lion, l'ours, le cerf, le loup, le renard, ou la chèvre ..., sont l'objet d'appropriations anthropomorphes ou de projections zoomorphes.

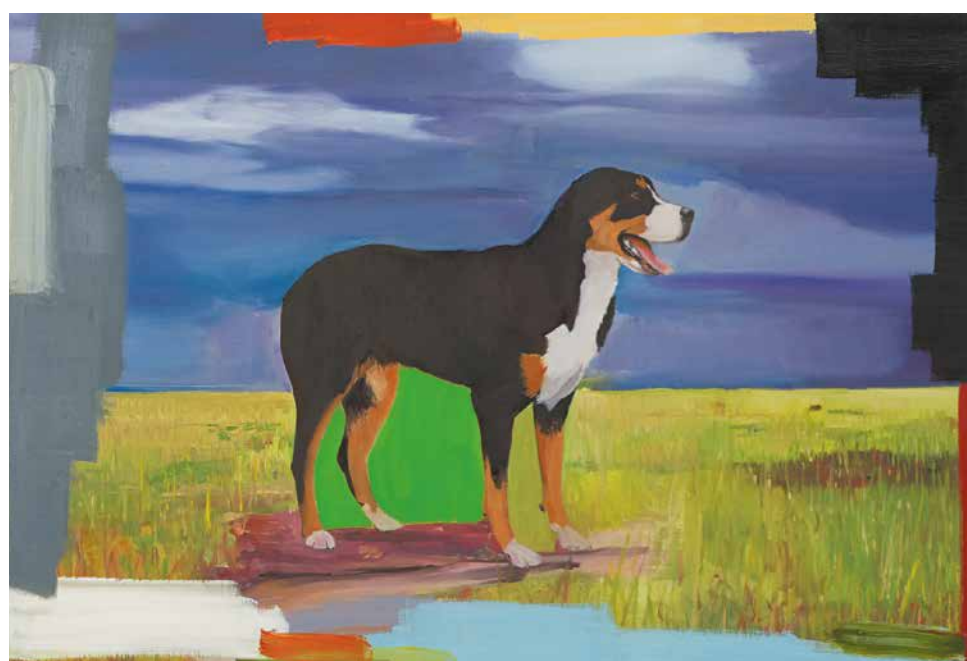
Dans une exposition, les transcriptions métaphoriques et les dimensions projectives l'emportent. On y retrouve dans celle-ci les distorsions d'échelle selon la taille ou la force, l'expression inquiétante de la sauvagerie, la figure du monstre, les représentations imaginaires de la violence, de la menace et de la peur qui sont toujours l'expression d'une altérité incomprise ou d'une tentative échouée de domination.



1



2



3

Les animaux familiers ou domestiques

Domestique vient de domus : la maison. Le domestique est un serviteur qui peut devenir un familier mais qui reste assujéti à une fonction et dominé par une autorité.

Vu sous cet angle, une hiérarchie s'installe concernant l'animal.

Le chien, par sa diversité morphologique et de caractère, allant du molosse, au berger, au retriever

(chien de rapport), au lévrier ou au bichon, coche toutes les cases. Figure emblématique de l'animal familier par sa proximité complice de 20 à 40 000 ans de cohabitation, il est devenu le comparse du chasseur, le gardien du troupeau, le défenseur de la maison, le confident de celui qui se sent faible ou son souffre douleur. Animal de compagnie aux qualités multiples, le chien est un peu le couteau suisse dans la catégorie de l'animal domestique.

Domino, le lévrier afghan photographié par **OLIVIER METZGER**, gambadant le poil au vent, s'est transformé de chasseur endurant et rapide comme l'éclair, en animal d'agrément qui porte sa

toison shampooinée, ondulante et soyeuse, comme un déguisement.

Les deux *Chiens errants* de **PHILIPPE FANGEAUX**, (3) un dalmatien et un bouvier bernois, ont subi ce même détournement de fonction avec moins de conséquences visibles. Chacun pose devant un « paysage » traité à grand coup de brosse, à la manière des décors du photographe ou des horizons de convention des scènes de théâtre, dont les couleurs complètent ou font écho à celle du portrait.

Le triptyque de **CHANTAL RAGUET** (4) rassemblant trois portraits de berger allemands, illustre la complexité de notre rapport avec cet

animal. Les colliers, portant en pendentif des figurines de policiers, rappellent ses missions de super gardien et d'auxiliaire de l'ordre, alors que le canevas utilisé pour ces portraits, dit la fascination tendre de beaucoup de gens pour ce Rex ou ce Nestor.

Les chiens loups photographiés par **JARI SILMÄKI**, vagabondant dans un village d'isbas, évoquent les premières cohabitations entre l'homme et le chien, faites d'interdépendance volontaire dans une indépendance réciproque.

La condition du chat, on le verra plus loin, est moins cernable. Le minou demeure un félin qui garde son mystère.



4



5



8



6



7

Le cheval était un gibier (confère la Roche de Solutré). Sa domestication il y a 8000 ans, l'a transformé en coursier permettant des déplacements rapides et en animal de trait.

L'homme à cheval (5) est une figure allégorique classique de l'indépendance ou du pouvoir. La photographie de **JARI SILMÄKI**, d'une cavalière en selle sur un cheval bondissant au dessus des flots, illustre cette dimension altière.

À l'inverse, les deux chevaux pâturant paisiblement dans une campagne de facture pré impressionniste, du tableau de **DAVID BRIAN SMITH** (*Brecon*) (6), sont les éléments d'une composition rustique.

Une image moins glorieuse de sa condition domestique qu'incarne, poussée au noir, la figure résignée de *Pony* (7) surgissant dans la nuit (**OLIVIER METZGER**).

L'humanité, sous les climats peu cléments, a longtemps partagé son abri avec le bœuf qui lui apportait un peu de sa chaleur (le rôle qu'il remplit dans la crèche). La maison regroupait en réalité deux étables, deux pièces à vivre sous le même toit. Une pour les animaux et l'autre à peine plus grande pour les hommes.

La vache domestique, ici un bœuf, issue de l'auroch qui hantait encore il y a trois siècles les forêts de

Pologne, apparaît il y a 10 000 ans au néolithique, en même temps que débute l'agriculture. Elle fournit le lait et la viande pour se nourrir, la peau pour se chauffer et se couvrir. La corpulence du taureau *Virtuose des granges* (1) (**CHRISTIANE GEGFFROY**) est massive. La reproduction artificielle des espèces et ses chimères, est l'un des thèmes de recherche de cette artiste.

Les cadavres de veaux jumeaux qu'**ÉRIC GUGLIELMI** (série : *Je suis un piéton*) (8) saisit morts de froid, leurs deux corps formant sur la neige une figure en miroir, montrent une autre face parfois cruelle de l'élevage.

Le mouton est domestiqué à la même époque. En plus de la peau, de la viande et du lait dont on fera des fromages, il apporte la laine à l'origine du tissage.

Au fil du temps, l'espace et l'espérance de vie de l'animal domestique se réduisent.



9



10



11



13



12

L'agneau de **PASCAL BERNIER** (*Farm Set*) (9) est enfermé dans une surface réduite qu'un jeu de miroirs met en abîme, aux dimensions d'un élevage industriel. **ULRICH LAMSFUSS** (10) peint un mouton à moitié tondus, dont le corps paraît être le squelette de l'animal et la laine sa chair.

Cette tonte est à l'image de la fatalité moutonnaire qui sert de trame implicite à la vidéo de **JULIE CHAFFORT** (*Montagnes noires*) (11). Les cinq moutons (comme les doigts d'une main) sont des figures du destin. Ils dérivent, aveugles quant à la route à suivre, sur un radeau de fortune sous un ciel d'orage, au milieu d'un lac noyé dans la brume.

La volaille a elle aussi quitté la cour de la ferme. Les poussins s'entassent dans des couveuses géantes surchauffées, privés de lumière du jour (*USA Alabama* d'**ÉRIC GUGLIELMI**).

On comprend dans ces conditions que le molosse (*Amerigo Vespucci*) (12) d'**HUANG YONG PING**, artiste emblématique de l'art contemporain en Chine, dessine sur le sol avec sa urine une carte des USA. Ce geste sarcastique d'un artiste dissident ne dédouane pas la Chine en la matière, mais apporte une touche ironique au débat actuel entre les deux puissances.

La proximité de l'animal domestique lui vaut, à cause de sa viande (exception faite dans notre société de celle du chien ou du chat), de finir dans l'assiette. La domestication, corollaire de l'agriculture, a pour but d'assurer à demeure, la consommation omnivore de l'ancien chasseur cueilleur, lassé de courir après le gibier ou de planquer dans les forêts pour le surprendre. *Habiter la viande* (2) illustre et cristallise cette condition sur un ton propre à **GILLES BARBIER**, artiste perturbateur des codes de la bienséance, maniant le doute et manipulateur de sens.

Salle de droite

MIRCEA CANTOR filme dans *Deeptur* (13), le ballet mortel du chasseur et de sa proie, les lentes figures d'évitement qu'exécutent dans un lieu clos, une biche incrédule et un loup sûr de son fait, mais qui feint l'indifférence.



1



2



3



4

Mythes et rites

Les premières représentations connues de l'animal, dessinées ou gravées sur la paroi des grottes ou des abris couverts, remontent au paléolithique.

Le tableau de **PEYBAK (2)** (acronyme de Peyman Barabadi et Babak Alebrahim Dehkordi, artistes iraniens), dont la facture évoque les peintures pariétales que l'on retrouve en divers endroits de la planète, montre un tourbillon fourmillant de formes organiques, aspirées comme une galaxie, par un trou noir situé au centre de la toile. On peut y voir une allégorielle-gorie de l'avenir catastrophique de notre planète.

Autre figure métaphorique, *Cavalion de l'Apocalypse (1)* de **JULIEN SALAUD**. La figure juvénile est à cheval sur un lion, symbole de force et de puissance. La crinière emplumée du lion, ses flancs couverts d'un duvet de plumes, comme le corps et la coiffe du cavalier, suggèrent par leur préciosité, la fragilité de l'ensemble.

Les cow-boys (3) de **GHYSLAIN BERTHOLON** chevauchent des criquets ou des sauterelles (plus acrobatiques et difficiles à dompter que des taureaux ou des chevaux sauvages), agents de l'apocalypse lorsqu'ils s'abattent en nuées.

En arrière plan de ces mythes détournés, les photographies (1) de **CHARLES FRÉGER** rappellent la persistance dans de nombreuses contrées de l'Europe du nord et du centre, de rites communautaires saluant le réveil de la nature par une communion/fusion conflictuelle entre l'homme et l'animal. Revêtu du *Costume de chien (4)* de **VIRGINIE YASSEF**, l'homme mime une régression vers le stade animal pour en capter l'énergie, la force et rétablit se faisant le contact avec la nature.



1



2



3



4

La Chasse

Le cerf est, par sa prestance, à la fois le symbole élégant de la puissance animale et la figure royale du gibier que les seigneurs chassaient à courre.

GLORIA FRIEDMANN (1) dont le travail est axé sur la relation nature/culture, choisit de le mettre en scène, campé sur un carré de feuilles mortes - symbole du sous-bois - auréolé d'un cercle de verdure pour souligner sa majesté sacrée (pensons aux cerfs de Saint Hubert ou de Saint Eustache, porteurs de la croix). Le regard qu'il tourne vers le visiteur semble lui adresser un appel à renouer une relation métaphysique avec la nature.

Mais la nature existe-t-elle encore ?

ANNE-CHARLOTTE FINEL (2) filme dans la lumière évanescence du crépuscule, *Entre chien et loup*, la scène incongrue, irréaliste, d'une harde de biches craintives et de cerfs aux aguets, venus paître clandestinement dans un bout de nature butant sur la ville en toile de fond.

La froide précision de la photographie (7) d'**ÉRIC PÖITEVIN** donne au cadavre du chevreuil, à la rigidité manifeste, une présence surréelle qui enjambe les frontières de la mort.

Les traits du *Bambi* (3) de **SYLVIE AUVRAY**, qui tente de se dresser, flagellant, sur un sol incertain baigné d'une lumière brumeuse, sont indécis comme si le faon hésitait sur le bord de la fiction qui lui a donné vie.

Les deux photographies (4) d'**ÉRIC GUGLIELMI**, tirées de la série *Je suis un piéton*, montrant un groupe de chiens en maraude ou dans un sous-bois, un sol enneigé bouleversé, taché de sang, ont ce réalisme brutal parce que proche du regard, surprenant parce qu'impromptu, du monde que peut découvrir au niveau des yeux ou sous ses pas, un promeneur, dans les bois, au moment de la chasse.

Est-ce une bête qui agite le buisson ? L'incertitude persiste jusqu'au moment où celui-ci glissant vers une fondrière, on découvre que la touffe végétale, équipée d'une paire de chaussures, n'est autre que le camouflage d'un chasseur à l'affût qui tente maladroitement de trouver une position meilleure pour le tir (*Hunt* de **JULIE CHAFFORT (5)**).

Suspendus en faisceau dans l'attente d'une utilisation,

Les appelants (6) de **TRISTAN DASSONVILLE**, en forme de grands corbeaux au plumage irisé bleu-violet, évoquent les appâts, autres instruments du chasseur.

Si celui-ci semble de plus en plus mal à l'aise dans son rôle de prédateur, *La meute* (7) de **ROLAND COGNET**, composée d'une louve et de ses deux louveteaux, avancent tranquillement, de leurs pas lourds coulés dans le bronze, vers le cerf qui se retourne inquiet.

La situation du renard (*La Vague de l'océan* de **DELPHINE GIGOUX-MARTIN (8)**) est moins favorable que celle des loups. Tout agile qu'il soit, bondissant au-dessus de la vague scélérate d'Hokusai, il finit sa course en se fracassant contre un mur.



7



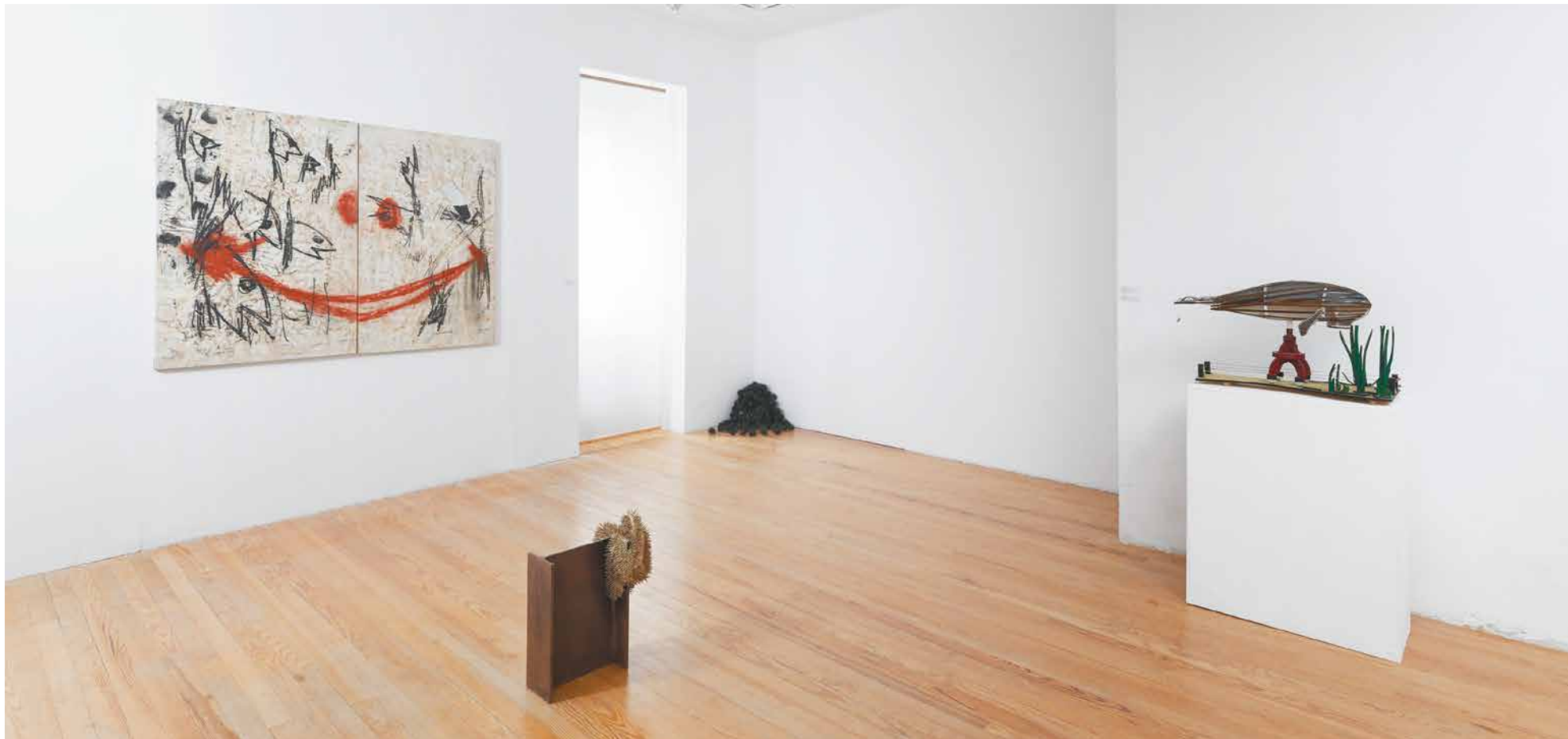
5



6



8



1



2



5



3



4



6

La mer

Les mers qui recouvrent 71 % de la surface du globe, n'abritent que 13 % du vivant, même en comptant le zooplancton et les bactéries qui peuplent les cheminées hydrothermales. Dans notre imaginaire, si l'on excepte la baleine de Jonas, Moby Dick ou la pieuvre agressive de *20 000 lieux sous les mers*, la faune marine prend peu de place dans notre imaginaire.

On affectionne les mammifères marins : baleines, cachalots, morses, phoques ou lamantins et tout le monde chérit les dauphins. Le poisson en revanche, en dehors de la symbolique christique du pêcheur et

de l'obligation aujourd'hui oubliée du jour maigre, est quasiment absent de notre esprit.

Entre l'intimité toute relative du poisson d'aquarium et la terreur qu'inspire au plongeur le requin ou la murène, le vaste monde ichtyologique est d'abord considéré sous l'angle intéressé de l'halieutique. Le poisson a pour vocation de finir dans une assiette et d'occuper une case, entre le steak, le fruit ou la salade, dans la nomenclature alimentaire (*Atlas-Imago-Mundi*) (2) de **RÉGINA VIRSERIUS**.

Les photographies d'**OLIVIER RICHON** (3), présent dans l'esprit de la nature morte, dans les cuisines d'un restaurant japonais (pays dont on connaît le goût

atavique pour les produits de la mer), magnifient, par une mise en scène quasi documentaire, les corps de poisson qui ont gardé une fraîcheur humide.

KEN THAIDAY SNR, inspiré par sa culture aborigène, construit des volumes en forme d'enseigne ou qui servent de coiffe. Il magnifie la vivacité du poisson chasseur (*Poisson trevally*) (4) ou évoque la vie d'un Dugong, mammifère marin sirénien proche du lamantin, qui broute les algues dans les baies peu profondes.

PHILIPPE DRUGUET (1) transforme à l'aide d'une multitude de clous de tapissier et de vis, des coquillages porcelaine que les gens pillent

pour écouter la mer et en faire des souvenirs ou des coquilles d'escargots sans défense, en oursin épineux impossibles à saisir.

SYLVIE AUVRAY (1) esquisse, sur le mode très stylisé de la fresque, le surgissement d'un banc de thon (rouge ?), attiré par l'éclat lumineux (image du lamparo) d'un morceau de papier aluminium, butant sur la barrière rouge d'un filet.

À la danse aérienne d'une méduse (*Pulmo Marina*) (5) d'**AURÉLIEN FROMENT** répondent les mouvements contraints d'une écrevisse dans l'espace clos d'un aquarium (*L'écrevisse*) (6) de **BERTRAND GADENNE**.



1



2



3

Avatars de la grande faune sauvage

En entrée, représentant des grands félins et félin lui-même, un chat surgit, lançant sa patte pour attraper une souris (*Médecine interne* (2) de **WANG DU**).

Le plus récent avatar de cette faune est en effet sa quasi disparition. C'est la raison pour laquelle,

à l'exception de la vidéo sur un fourmillier (*Ancestral* (3) de **LUIZ RÔQUE**) ou des photographies d'une grue (*Amrita's Message*) et d'une famille de zèbres (*Peers of the Realm*) perdues dans les antichambres d'un palais indien ou d'un hôtel londonien (**KAREN KNORR** (4)), la faune ne subsiste dans cette salle qu'atrophiée. Il en va ainsi pour *La soif des uns fissure les autres*, sculpture au titre évocateur composée de deux girafes (**JEAN-YVES BRÉLIVET** (4)). Elle est réduite ironiquement à la dépouille d'un léopard de tissus imprimés et en partie synthétiques (*Kenny*

(1) de **CHANTAL RAGUET**) ou à celle d'un zèbre, composée d'un assemblage de débris de caisses de munitions (*Skin XI* (5) de **DIMITRI TSYKALOV**); ou conservée à l'état de traces, des pas d'éléphants et de phacochères recueillis sur la toile qu'**ANNE BRENNER** (1) a déposée sur leur passage.

La salle est placée implicitement sous le regard des deux sculptures de **STÉPHANE CALAIS** (1) (*L'or, le chien et les oiseaux*) représentant des lions dorés, emblématiques de la Chine (dont on connaît le rôle

dans le commerce de la grande faune sauvage), pareils à ceux qui encadrent l'entrée des restaurants ou des temples, graffitées d'images de chiens et d'oiseaux (qu'elles consomment).

Le singe lettré d'**OLIVIER RICHON** (*Portrait of a monkey with books* (1)) regarde dubitatif la scène.

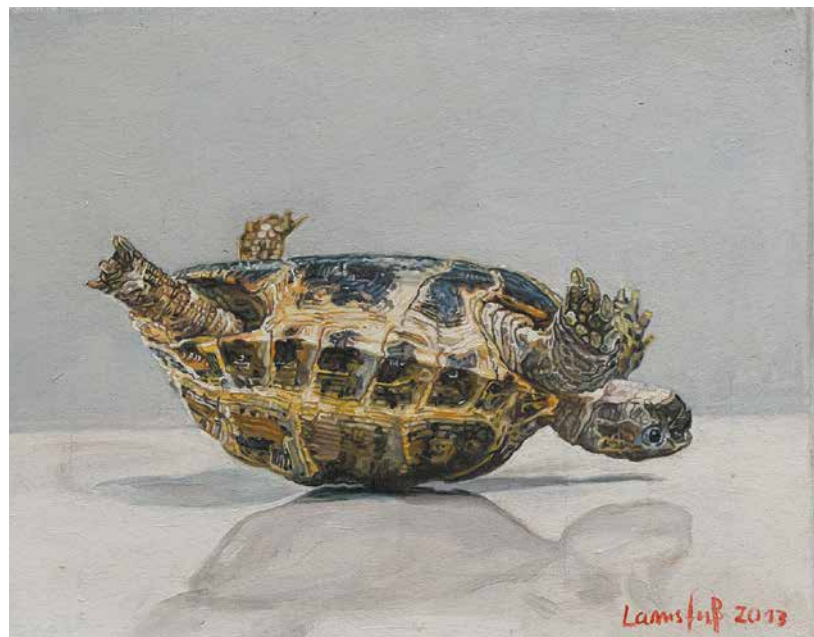
Tandis que la tortue (*The Turtle* (6) d'**ULRICH LAMSFUSS**), qui porte l'univers juché sur sa carapace dans la cosmogonie chinoise, se retrouve sur le dos.



4



5



6



1



2

Intermède

Une nuée d'oiseaux en céramique (*For the birds* (1) de **SÉBASTIEN GOUJU**) volent à la manière des martinets ou des hirondelles autour d'une fenêtre, attirés par la lumière, désireux d'entrer ou (peut-être) de sortir.

Chimères, hybridations et fantômes anthropomorphes

Il y a du Bruegel en arrière-plan du travail de Carmelo Zagari et de la mort sous la figure de Mickey.

La fresque de **CARMELO ZAGARI** (2) déploie en forme d'allégorie, autour du sujet décentré par rapport à la scène, un pseudo chaos de figures animalières étranges, oniriques et ténébreuses, brossant *Une folie douce* de son état mental.

L'icône Mickey est mise à nu ou plutôt elle est métaphoriquement réduite à l'os par **NICOLAS RUBINSTEIN** (3). Il nous dévoile à l'échelle 1:1, l'hypothétique squelette de la souris anthropomorphe

dont le crâne de rongeur presque aussi volumineux que celui du petit d'un mammouth - un rapprochement osé quant on sait la peur instinctive des éléphants -, est doté de canines démesurées. Le héros littéralement désincarné, perd en magie, ce qu'il gagne en malaise. Les mythes de papier sont eux aussi mortels.

Les ailes déployées de la colombe naturalisée (*Annonciation* (4) de **CÉLINE CLÉRON**), portant



3



4



5



6



7



une brochette de médailles d'apparition de la vierge comme autant de récompenses obtenues sur le front de la croyance, ne peuvent lui être d'aucun secours. Elle a fort à faire avec ses propres mythes, qu'elle soit l'oiseau que le magicien sort de son chapeau, ou la colombe annonciatrice de la paix que les politiciens lancent dans les airs encore imprégnés de l'odeur de la poudre.

On remarque dans les propositions de **NANCY FOUTS** : Pigeon (5) dont la tête se retrouve coincée dans la tranche de pain de mie qu'il a picoré ou Rabbit with curlers (6) (une tête de lapin dont les oreilles sont enroulées autour de bigoudis), ce même esprit surréaliste, facétieux, incongru, procédant par collage, puisées au plus près de notre expérience et de nos modes de vie.

Soit que le sexe est une part incompressible de notre animalité, soit que l'acte sexuel ait besoin de la stimulation imaginaire d'une bestialité fantasmée, les dessins de **MIRKA LUGOSI** (7) convoquent l'animal pour exprimer l'érotisme et paradoxalement s'écarter de cet acte du statut de la bête. Leur univers surréaliste, baroque et même gothique, joue la musique de la petite mort, qui est le comble de

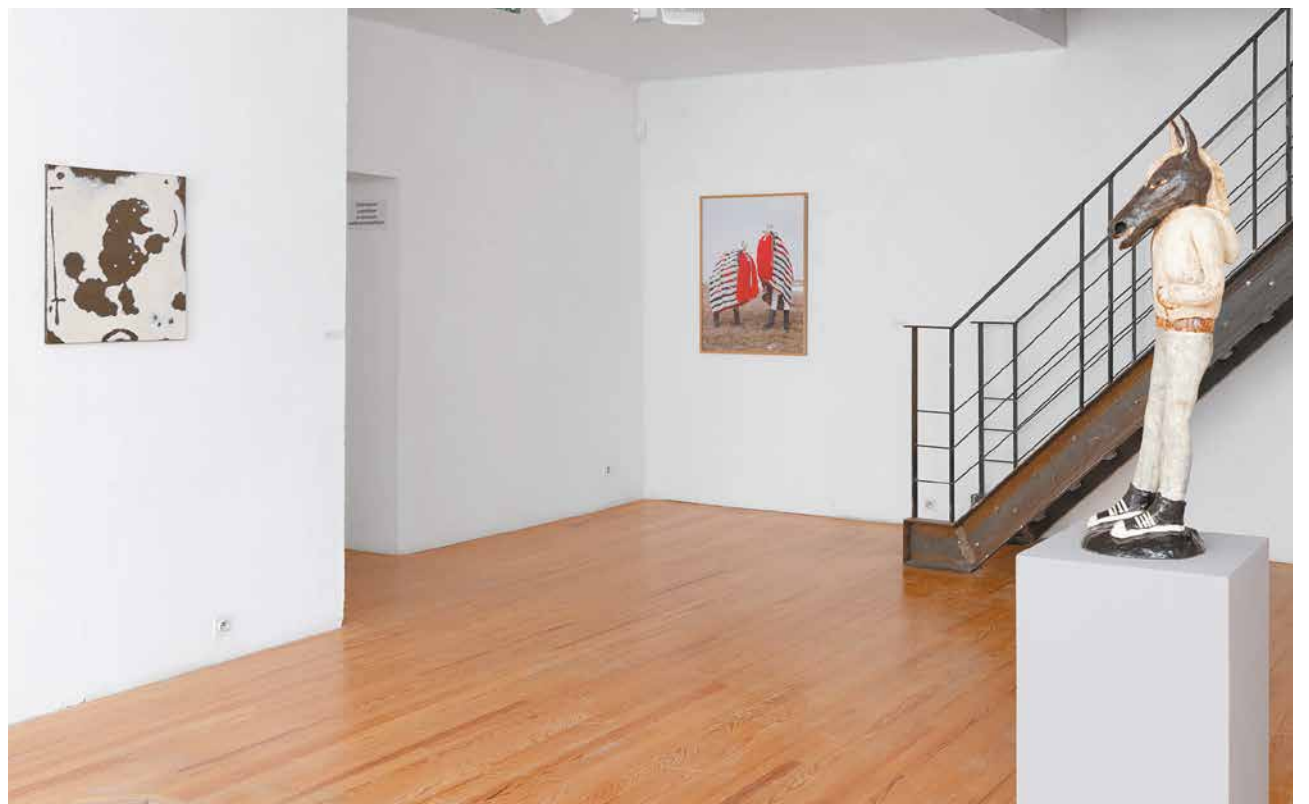
la jouissance en même temps qu'elle en préfigure les limites. Le mâle, en ces dessins, apparaît exclu.



1



2



3



4

Espace principal

ALAIN SÉCHAS (2) file la métaphore anthropomorphe qui est sa signature depuis de nombreuses années, dans un esprit diamétralement opposé aux dessins de Mirka Lugosi (salle de gauche). La chatte est ici une femme qui se comporte comme telle, y compris avec les animaux.

Pendant ce temps le *Caniche (3)* peint en silhouette

par **SYLVIE AUVRAY**, toiletté selon les règles de l'élégance canine, fume la cigarette avec distinction.

Le *Misfit (2)* de **THOMAS GRÜNFELD** est une chimère composée d'une tête de Fox Terrier, d'un corps de renard et de pattes de biche. L'un chassant les autres, l'hybride semble être le constat ironique des raisons qui sous tendent la sélection des animaux domestiques.

Autre hybride, *Walking for something (3)* de **KLARA**

KRISTALOVA est un homme doté d'une tête de cheval (ou un cheval logé dans un corps d'homme) qui inverse l'image souvent perçue comme agitée du Centaure. Ici, l'homme cheval (ou le cheval homme) attend paisiblement, les mains dans les poches.

La photographie *Capra din Mălini (3)* de **CHARLES FRÉGER** montre deux hommes aux déguisements zoomorphe, coiffés de bois de cerf, mimant l'animal dont ils envient la force.

MARNIE WEBER (1) a transposé l'oryctérope du Cap, sorte de fourmilier à la peau grise (qu'on appelle aussi cochon de terre), en une sorte de cochon rose, un jouet à roulette caparaçonné d'une balise, de peur sans doute qu'il ne disparaisse.

Guidé par **BERTRAND GADENNE, (4)** photographe attentif, un escargot philosophe trace avec sa bave, sur une plaque sensible, le signe de l'infini.



5

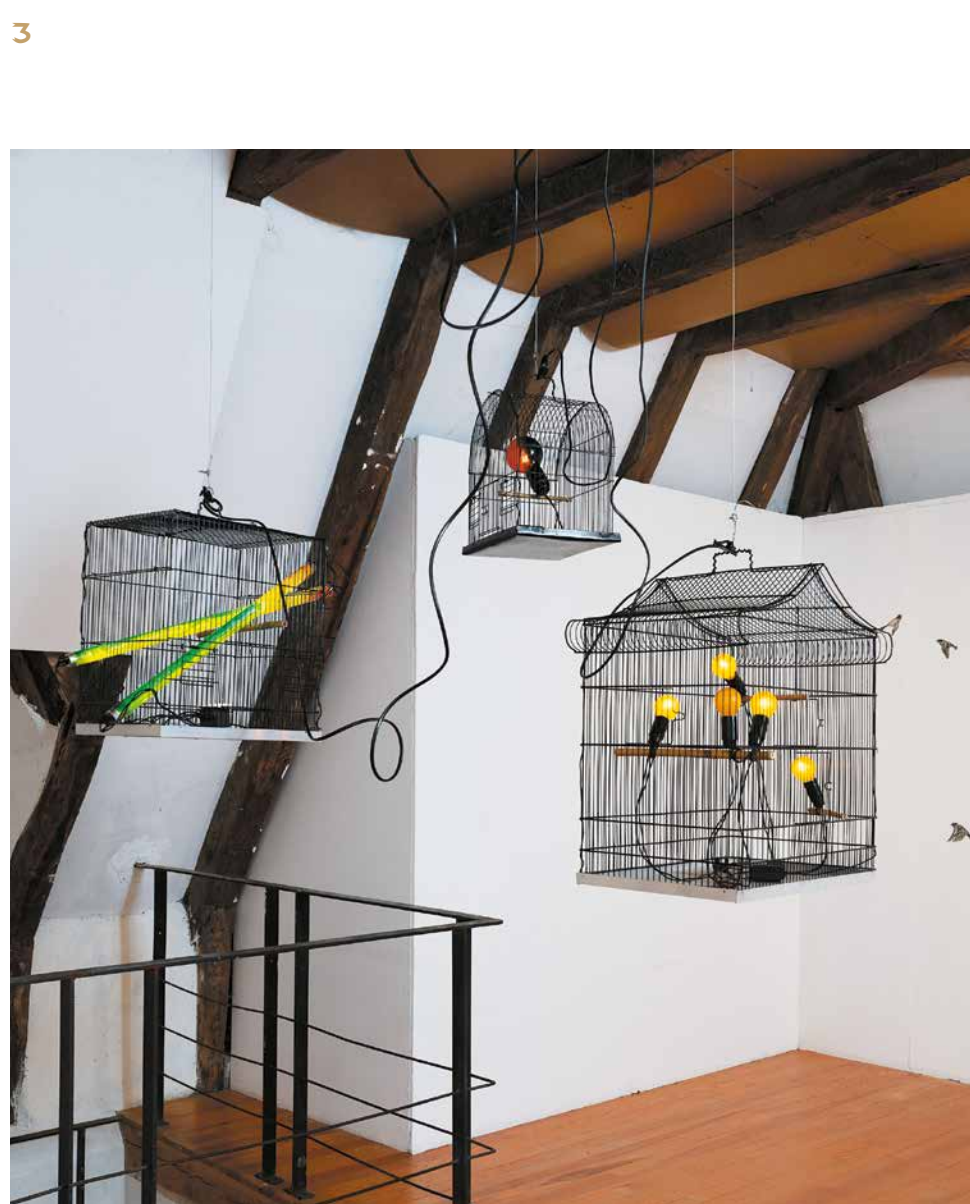
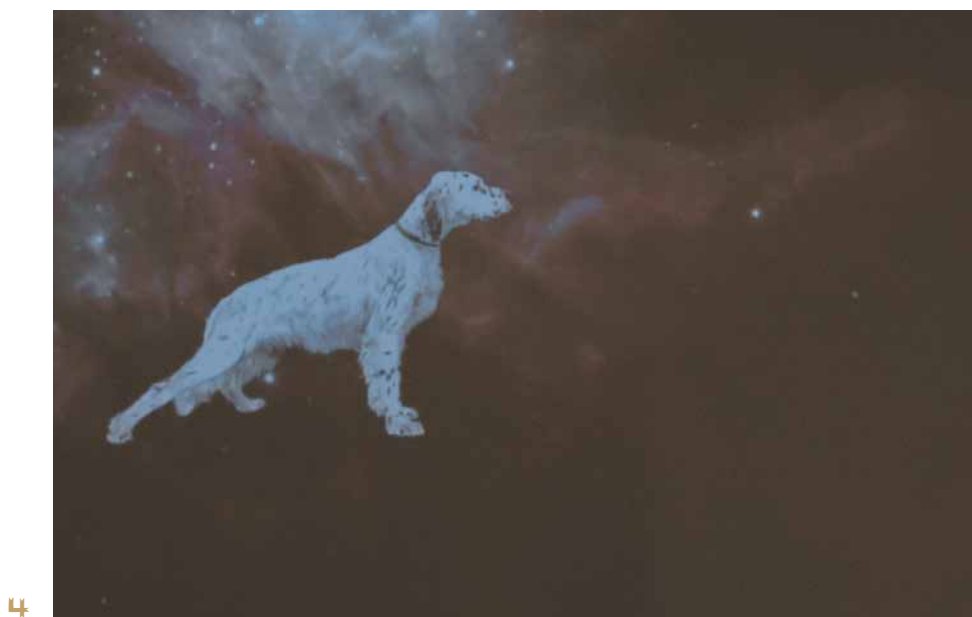
6



Salles latérales

Les abeilles de **JEAN-FRANÇOIS FOURTOU**, (5) énormes comparées au frelon asiatique, ravivent les peurs de l'enfance. Elles ont la taille des rapaces ou des animaux de basse cour.

Le paon qui se pavane et fait la roue est l'image même de la vanité. En naturalisant une machine à coudre à l'aide de plumes de cet oiseau, **SARAH GARZONI** (*Narcisse. Hommage à Isidore et Charles D*) (6) suggère que le besoin de paraître n'est qu'un déguisement cousu de fil blanc.



Variations poétiques

Il y a deux manières de se positionner par rapport aux animaux. L'une, égocentrée et prédatrice, les considère sous un angle utilitaire, voire alimentaire. L'autre, ouverte, recourt à la métaphore poétique enrobée d'empathie. L'oiseau dans cette dernière approche, est vu comme le symbole du monde céleste, une figure de la spiritualité, léger, mobile. Il fait le lien entre la terre et le ciel.

Les photographies de **JARI SILJOMÄKI (2)** aux formats de cartes postales, commémorent un souvenir. Dans celle présentée ici, les corbeaux qui enguirlantent les branches noircies d'un arbre isolé dans le froid bleuté d'une fin de jour hivernal, évoquent l'assassinat d'Alexander Litvinenko.

L'installation poétique de **ODONCHIMEG DAVAADORJ (1)** est une métaphore d'inspiration chamanique, du monde qui s'écroule. Le tissu de soie, image du ciel, à demi décroché, affole une nuée d'oiseaux privés soudain de leur espace de vie et d'un lieu où se poser et se reposer.

Les cages de **LAURENT PERBOS (5)** sont suspendues comme elles le seraient chez un oiselier. Des plaisirs que recherche l'amateur d'oiseaux, l'artiste n'a retenu que le chatolement des plumages qu'il restitue poétiquement à l'aide de lumières colorées.

La vidéo de **VICTORIA KLOTZ, Le chien céleste, (4)** illustre le mythe qui sous-tend la constellation du chien, l'une des plus anciennement connue, qui abrite Sirius. Visible seulement entre la fin de l'été et le début du printemps, pendant la partie sombre de l'année correspondant à la période de la chasse, son

apparition et sa disparition marquent le début et la fin de la transhumance, qu'accompagne le concert des sonnailles.

En contrepoint, nichant souvent dans les hauteurs des maisons où elle cache ses contradictions et sa face obscure, une mygale naturalisée (*Spider Seduction (3)* de **PASCAL BERNIER**) tisse un napperon brodé en dentelle de Bruxelles.

Artistes et œuvres présentées

Sylvie Auvray

Née en 1974 à Paris
Vit et travaille à Paris
Représentée par la galerie Laurent Godin, Paris

Œuvres exposées :
- *Caniche*, 2013
Acrylique sur toile, 50 x 60 cm
- *Bambi*, 2014
Acrylique sur toile, 89 x 130 cm
Prêts de la galerie Laurent Godin, Paris

Gilles Barbier

Né en 1965 à Port-Vila, Nouvelles Hébrides,
Vanuatu
Vit et travaille à Marseille
Représenté par la galerie GP&N Vallois, Paris

Œuvre exposée :
- *Habiter la viande (Agneau)*, 2014
Techniques mixtes, 117 x 50 x 73 cm
Prêt de la galerie GP & N Vallois, Paris

Pascal Bernier

Né en 1960 à Bruxelles, Belgique
Vit et travaille à Bruxelles
www.pascalbernier.com

Œuvres exposées :
- *Spider Seduction*, 2004
Araignée naturalisée, dentelle de Bruxelles,
bois, acrylique, 100 cm de diamètre
Prêt de la galerie Mathilde Mouffe, Bruxelles
- *Farm Set*, 1997
Taxidermie, bois, miroir, 160 x 60 x 60 cm
Prêts de la Collection Renaud Bergonzo, Paris

Ghyslain Bertholon

Né en 1972 à Lyon
Vit et travaille à Saint-Etienne
Représenté par School Gallery – Olivier
Castaing, Paris
www.ghyslainbertholon.com

Œuvre exposée :
- *Grasshopper Boy I, II, III*, 2014,
Tirages fine art, 50 x 70cm chacun
Prêts de School gallery – Olivier Castaing

Jean-Yves Brélivet

Né en 1946 à Brest
Vit et travaille à Paris et Hanvec
www.ddab.org/fr/oeuvres/BRELIVET

Œuvre exposée :
- *La soif des uns fissure les autres*, 1992
Résine polyester et fibre de verre,
196 x 230 x 150 cm
Prêt du FRAC Bretagne, Rennes

Anne Brenner

Née à Montréal, Canada
Vit et travaille à Paris, France
www.annebrenner.com

Œuvre exposée :
- *Éléphant phacochère*, 1990
Empreintes de pas sur toile, 165 x 345 cm
Prêt de l'artiste

Stéphane Calais

Né en 1967 à Arras
Vit et travaille à Paris
Représenté par la galerie GDM, Paris
www.stephanecalais.net/fr

Œuvre exposée :
- *L'or, le chien et les oiseaux (n°2)*, 2004-2005
Polyrésine et peinture, 89 x 59 x 135 cm
chacune
Prêt du FRAC Occitanie, Toulouse

Mircea Cantor

Né en 1977 à Oradea, Roumanie
Vit et travaille entre Paris et Cluj, Roumanie
Représenté par la galerie VNH, Paris

Œuvre exposée :
- *Deeparture*, 2005
Vidéo, 2 min 44
Prêt du FRAC Pays de Loire

Julie Chaffort

Née en 1982 à Niort
Vit et travaille à Bordeaux
www.julie-chaffort.com

Œuvres exposées :
- *Hunt, avril 2018*, 2018
Vidéo, 9 min
Production : DRAC Aquitaine et Fondation
InPact. Réalisée dans le cadre de la résidence
à Nekatoenea, Hendaye
Prêt de l'artiste
- *Montagnes noires*, 2015
Vidéo, 7 min 43 sec
Prêt Collection François Schneider, Wattwiller

Céline Cléron

Née en 1976 à Poitiers
Vit et travaille à Paris
www.celinecleron.com
Représentée par la galerie Papillon, Paris

Œuvre exposée :
- *Annonciation*, série les *Receleurs*, 2014
Colombe naturalisée, médailles religieuses,
40 x 30 x 15 cm
Prêt de la galerie Papillon, Paris

Roland Cognet

Né en 1957 à Désertines
Vit et travaille à Jussat
Représenté par la galerie Claire Gastaud,
Clermont-Ferrand

Œuvre exposée :
- *La louve et ses louveteaux*, 2010-2017
Bronzes, dimensions variables
Prêt de l'artiste et galerie Claire Gastaud,
Clermont-Ferrand

Tristan Dassonville

Né en 1992 à Creil
Vit et travaille à Limoges
www.tristandassonville.fr

Œuvre exposée :
- *Les appelants (un tableau)*, 2017
Plastique floqué, corde polypropylène,
dimensions variables.
Prêt de l'artiste

Odonchimeg Davaadorj

Née en 1990 à Darkhan, Mongolie
Vit et travaille à Paris
www.cargocollective.com/odonchimeg-
davaadorj

Représentée par la galerie Backslash, Paris
Œuvre exposée :
- *Le ciel s'effondre*, 2016
Dessin, techniques mixtes,
dimensions variables
Prêt de la galerie Backslash, Paris

Philippe Droguet

Né en 1967 à Roussillon
Vit et travaille à Feillens
Représenté par la galerie Pietro Sparta,
Chagny

Œuvres exposées :
- *Sirène*, 2008,
Coquillages, silicone, semences de tapissier,
26 x 35 x 28 cm
- *Sirène*, 2014,
Coquillage, silicone, acier IPN, vis,
24 x 49 x 50,5 cm
- *Fléaux*, 2011
Installation au sol, coquilles d'escargots,
silicone, peinture, semences de tapissier,
114 pièces, 6 à 8 cm de diamètre chacune
Prêts de l'artiste et galerie Pietro Sparta,
Chagny

Wang Du

Né en 1956 à Wuhan, province de Hubei, Chine
Vit et travaille à Paris, France
Représenté par la galerie Laurent Godin, Paris

Œuvre exposée :
- *Médecine interne*, 2016
Résine et fibre de verre, 194 x 249 x 123 cm
Prêt de la galerie Laurent Godin, Paris

Philippe Fangeaux

Né en 1963, à Carcassonne
Vit et travaille à Marseille
www.documentsdartistes.org/artistes/
fangeaux

Œuvre exposée :
- *Chien errant 1 et 3*, 2014
Huiles sur toiles, 89 x 130 cm chacune
Prêt de l'artiste

Anne-Charlotte Finel

Née en 1986 à Paris
Vit et travaille à Paris
Représentée par la galerie Jousse Entreprise,
Paris
www.annecharlottefinel.com

Œuvre exposée :
- *Entre chien et loup*, 2015
Vidéo, 5 min 47
Musique : Luc Kheradmand
Prêt de la galerie Jousse, Paris

Jean-François Fourtou

Né en 1964 à Paris, France
Vit et travaille à Marrakech, Maroc
www.jffourtou.com
Représenté par la galerie Christophe Langlitz
Art, Paris et Aeroplastics, Bruxelles

Œuvre exposée :
- *Abeilles*, 2012
Résine, peinture, aluminium et fourrure,
75 x 56 x 40 cm chacune
Prêt de l'artiste, galeries Christophe Langlitz
Art, Paris et Aeroplastics, Bruxelles

Nancy Fouts

Née en 1945 à Michigan, Etat-Unis
Vit et travaille à Londres, Grande-Bretagne
www.nancyfouts.com
Représentée par la galerie Aeroplastics,
Bruxelles

Œuvres exposées :
- *Pigeon*, 2011
Pigeon taxidermisé, tranche de pain de mie,
13 x 34 x 16 cm
- *Rabbit with curlers*, 2010
Taxidermie, épingles à cheveux, rouleaux
de plastique, 10 x 15 x 10 cm
Prêts de la galerie Aeroplastics, Bruxelles

Charles Fréger

Né en 1975 à Bourges, France
Vit et travaille à Paris
www.charlesfreger.com/fr/

Œuvres exposées :
- *Cerbul Din Corlata*, Roumanie, 2011
- *Strobaren*, Allemagne, 2011
Tirages jet d'encre sur papier Luster contrecollé
sur aluminium, encadrés 101 x 77 cm chacun
Prêts de l'artiste
- *Capra din Mălini*, de la série Wilder Mann, 2011
Tirage jet d'encre sur papier Luster contrecollé
sur aluminium, encadré, 101 x 77 cm
Prêt du FRAC Occitanie, Toulouse

Gloria Friedmann

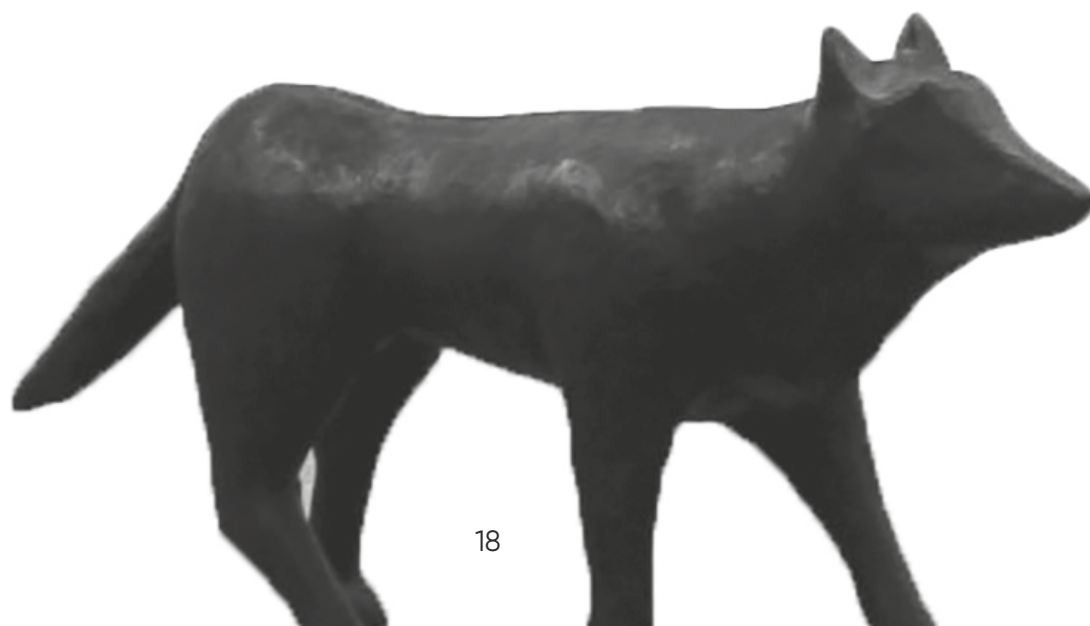
Née en 1950 à Kronach, Allemagne
Vit et travaille à Aignay-le-Duc, France
Représentée par la galerie Mitterrand, Paris

Œuvre exposée :
- *Les représentants*, 1992,
Installation, cerf naturalisé, contreplaqué,
mousse, feuilles mortes, 300 x 300 x 300 cm
Prêt du FRAC Lorraine, Metz

Aurélien Froment

Né en 1976 à Angers, France
Vit et travaille à Edinburgh, Ecosse
Représenté par la galerie Marcelle Alix, Paris

Œuvre exposée :
- *Pulmo Marina*, 2010
Vidéo, 5 min 10 sec
Prêt du FRAC Pays de la Loire



Bertrand Gadenne

Né en 1951 à Proverville
Vit et travaille à Roubaix
www.bertrand-gadenne.com
Représenté par la galerie Clarie Gastaud, Clermont-Ferrand

Œuvres exposées :
- *L'Infini*, Série *La naissance de l'écriture*, 2003
Tirage photographique, jet d'encre Ultrachrome HDR, contrecollé sur Dibond, 32 x 42 cm
- *L'Écrevisse*, 2016
Installation vidéo, 77 x 47 x 13 cm
Prêts de la galerie Claire Gastaud, Clermont-Ferrand

Sarah Garzoni

Né en 1981 à Agen
Vit et travaille à Paris
Œuvre exposée :
- *Narcisse* (Hommage à Isidore et Charles D), 2010
Paon naturalisé, 95 x 74 x 86 cm
Prêt de l'artiste

Christine Geoffroy

Née en 1955 à Chambéry
Vit et travaille à Saint-Mesmin
www.christianegeoffroy.com
Œuvre exposée :
- *Virtuose des granges*, 1999
Photocopie couleur, bois, plaque métallique, anneaux et mousqueton, 160 x 300 x 20 cm
Prêt du FRAC Occitanie, Montpellier

Delphine Gigoux-Martin

Née en 1972 à Clermont-Ferrand
Vit et travaille à Durtol
delphinegigouxmartin.fr
Œuvre exposée :
- *La vague de l'océan*, 2011
Dessin au fusain et taxidermies, 500 x 400 cm
Prêt de l'artiste et galerie Claire Gastaud, Clermont-Ferrand

Sébastien Gouju

Né en 1978 à Laxou
Vit et travaille à Paris
www.sebastiengouju.com
Représenté par la galerie Sémiose, Paris
Œuvre exposée :
- *For the birds*, 2017
Installation murale, céramique émaillée, 60 sujets, 9 x 22 x 9 cm chacun
Prêt de la galerie Semiose, Paris

Thomas Grünfeld

Né en 1956 à Opladen, Allemagne
Vit et travaille à Cologne
Représentée par la galerie Jousse Entreprise, Paris
Œuvre exposée :
- *Misfit (fox-terrier, renard, biche)*, 1996,
Assemblage d'animaux taxidermisés, 55 x 40 x 40 cm
Prêt du FRAC Lorraine, Metz

Eric Guglielmi

Né en 1970 à Charleville-Mézières
Vit et travaille à Ivry-sur-Seine
Représenté par la galerie Maubert, Paris
Œuvres exposées :
- *USA, Alabama, Montgomery*, 2014
Tirage sur papier FineArt Smooth Silk, encadré, 127 x 100 cm
- *Sans titre*, Série *Je suis un piéton rien de plus... Hargnies*, 2008,
Tirage chromogène, encadré, 45 x 45 cm
- *Sans titre*, Série *Je suis un piéton rien de plus... Hargnies*, 2006,
- *Sans titre*, Série *Je suis un piéton rien de plus... Hargnies*, 2006,
Tirages sur papier Fine Art Smooth, contrecollé, encadrés, caisse américaine, 85 x 85 cm chacun
Prêts de l'artiste et galerie Maubert, Paris

Victoria Klotz

Née en 1969 à Saverne
Vit et travaille à Bagnères de Bigorre
www.victoria-klotz.com
Œuvre exposée :
- *Le chien céleste*, 2007
Vidéo, 4 min 35 sec
Prêt du FRAC Occitanie, Toulouse

Karen Knorr

Née en 1954 à Francfort-sur-le-Main, Allemagne
Vit et travaille à Londres, Grande-Bretagne
www.karenknorr.com
Représentée la galerie Les Filles du Calvaire, Paris

Œuvres exposées :
- *Amrita's Message, Nagaur Fort, India Song Series*, 2008-2015
- *Peers of the Realm, The Lanesborough Series*, 2015
Tirages jet d'encre sur papier Fine Art Pearl sous plexiglass, encadrements bois, 130 x 160 cm
Prêts de la galerie Les Filles du calvaire, Paris

Klara Kristalova

Née en 1967 à Prague, République Tchèque
Vit et travaille à Norrtälje, Suède
Représentée par la galerie Perrotin, Paris
Œuvre exposée :
- *Waiting for something*, 2017
Grés émaillé, 108 x 35 x 36 cm
Prêt de l'artiste et la galerie Perrotin, Paris

Ulrich Lamsfuss

Né en 1971 à Bonn, Allemagne
Vit et travaille à Berlin
Représenté par la galerie Templon, Paris
Œuvres exposées :
- *The Turtle*, 2013
Huile sur toile, 24 x 30 cm
- *Sans titre (schaf 4)*, 2003
Huile sur toile, 130 x 170 cm
Prêts de la galerie Templon, Paris

Mirka Lugosi

Née à Clamart
Vit et travaille à Clamart
www.mirkalugosi.com
Représentée par la galerie Air de Paris, Paris

Œuvres exposées :
- *Sans titre*, 2004
Mine de plomb sur papier, encadrée, 42 x 32 cm
Prêt de l'artiste et galerie Air de Paris, Paris
- *Sans titre*, 2009
Mine de plomb, crayons de couleur et gouache sur calque quadrillé, encadrée, 42 x 32 cm
- *Sans titre*, 2008
Mine de plomb et crayon de couleur sur calque quadrillé, encadrée, 36 x 45 cm
- *Sans titre, Série Pulps*, 2011
Mine de plomb et gouache sur papier calque, encadrée, 52 x 37 cm
Prêts de l'artiste et galerie Air de Paris, Paris

Olivier Metzger

Né en 1973 à Mulhouse
Vit et travaille à Arles
www.oliviermetzger.com
Représenté par la galerie Bernard Grimont Paris
Œuvres exposées :
- *Pony*, 2007
- *Domino*, 2012
Impressions Diassec, 148 x 110 cm chacune
Prêts de la galerie Galerie Bertrand Grimont, Paris

Laurent Perbos

Né en 1971 à Bordeaux
Vit et travaille à Marseille
www.documentsdartistes.org/artistes/perbos/repro.html
Représenté par la galerie Waltman, Paris
Œuvre exposée :
- *Rouge gorge et canaris*, 2014
Installation suspendue, 2 cages à oiseaux, ampoules, tubes fluo, variateurs, 220 volts, dimensions variables
Prêt de l'artiste et galerie Yoko Uhoda, Liège

Peybak

Peyman Barabadi et Babak Alebrahim
Dehkordi
Nés en 1984 à Téhéran, Iran
Vivent et travaillent à Téhéran
Représenté par la galerie GP&N Vallois, Paris
Œuvre exposée :
- *Abrakan N°57*, 2016
Gesso, acrylique encre pastel sur toile, 189 x 189 cm
Prêt de la galerie GP & N Vallois, Paris

Huang Yong Ping

Né en 1954 à Xiamen, province du Fujian, Chine
Vit et travaille à Ivry-sur-Seine, France
Représenté par la galerie kamel mennour, Paris
Œuvre exposée :
- *Amerigo Vespucci*, 2003
Aluminium, 73,9 x 130 x 80 cm
Prêt de l'artiste et galerie kamel mennour, Paris/London

Eric Poitevin

Né en 1961 à Longuyon
Vit et travaille à Mangiennes
Œuvre exposée :
- *Chevreuil*, 1993,
Epreuve couleur, 148 x 120 cm
Prêt du FRAC Occitanie, Montpellier

Chantal Raguet

Née en 1973 à Cambrai
Vit et travaille à Bordeaux et Biarritz
www.dda-aquitaine.org/tv/chantal-raguet/
Œuvres exposées :
- *Kenny*, 2007-2009
Coton, suédine jaune, vêtements imprimés cousus, textiles mixtes, 242 x 162 cm
Prêt de l'artiste
- *Disparition dog / Prolifération dog*, 2003
Canevas motif berger, chaînes, rubans, passementeries, miniatures Preiser, 3 pièces, 40 x 30 cm chacun
Prêt de l'artiste (une pièce) et Collection Daniel Bost & Dominique Chambon, Bordeaux

Olivier Richon

Né en 1956 à Lausanne, Suisse
Vit et travaille à Londres, Grande-Bretagne
Représenté par la galerie Bendana Pinel, Paris
Œuvres exposées :
- *Portrait of a monkey with books*, 2008
Photographie analogie, C-Type print, 95 x 100 cm
- *Aka Yagara, Ine*, 2016
- *Cuisine, Kyoto*, 2016
Photographies couleurs, tirages argentiques type C, 95,3 x 117,5 cm chacun
Prêts de l'artiste et galerie Bendana Pinel Art Contemporain, Paris

Luiz Roque

Né en 1979 a Cachoeira do Sul, Brésil
Vit et travaille à Sao Paulo
Représenté par la galerie Mendes Wood DM, Sao Paulo / Bruxelles
Œuvre exposée :
- *Ancestral*, 2016
Vidéo, 4 min 43
Prêt de l'artiste et Galerie Mendes Wood DM, São Paulo / Bruxelles

Nicolas Rubinstein

Né en 1964 à Paris
Vit et travaille à Marseille
www.nicolas-rubinstein.com
Représenté par la galerie David Pluskwa, Marseille

Œuvre exposée :
- *Mickey is also a rat*, 2007
Résine polyester, acier, 85 x 160 x 340 cm
Prêt du FRAC Occitanie, Montpellier

Julien Salaud

Né en 1977 à Paris
Vit et travaille à Orléans
Représenté par la galerie Suzanne Tarasiève, Paris

Œuvre exposée :
- *Cavalion de l'apocalypse*, 2016
Taxidermie de lion, plâtre, mousse expansée, corde, coton, bois, plumes et peaux de faisans de Colchide, perles de rocaille, 260 x 250 x 130 cm
Prêt de l'artiste et galerie Suzanne Tarasieve, Paris

Alain Séchas

Né en 1955 à Colombes
Vit et travaille à Paris
www.alainsechas.com
Représenté par la galerie Laurent Godin, Paris

Œuvres exposées :
- *Lapin*, 2017
- *Fil à la patte*, 2017
Acryliques sur toile, 130 x 97 cm chacune
- *Paille*, 2017
Acrylique sur toile, 116 x 89 cm
Prêts de la galerie Laurent Godin, Paris

Jari Silomäki

Né in 1975 à Parkano, Finlande
Vit et travaille à Helsinki
www.jarisilomaki.com
Représenté par la galerie Taik Persons, Berlin
Œuvres exposées :
- *Sans titre (Hevonen, 14.7.2015)*, 2015
- *Sans titre (Kissa, 05.01.2017)*, 2017
- *Sans titre (Linnut, 21.1.2016)*, 2016
Impressions pigmentaires, encadrées, 31 x 31 cm
Prêts de l'artiste et galerie Taik Persons, Berlin

David Brian Smith

Né en 1981 à Wolverhampton, Grande Bretagne
Vit et travaille à Londres
Représenté par la Galerie Albert Baronian, Bruxelles
Œuvre exposée :
- *Brecon*, 2015
Huile sur toile de lin, 150 x 180 cm.
Prêt de la galerie Baronian Xippas, Bruxelles

Ken Thaiday Snr

Né 1950 sur l'île de Darnley, Australie
où il vit et travaille
Représenté par la galerie Arts d'Australie – Stéphane Jacob, Paris
Œuvres exposées :
- *Poisson trevally*, 2006
Contreplaqué, plume d'aigle, bambou noir, 52 x 106 x 25 cm
- *Dugong*, 2006
Acrylique sur contreplaque, bambou noir, ficelle, 50 x 100 x 40 cm
Prêts de la galerie Arts d'Australie – Stéphane Jacob, Paris

Dimitri Tsykalov

Né en 1963 à Moscou, Russie
Vit et travaille à Paris
www.dimitritsykalov.com
Représenté par la galerie Rabouan Moussion, Paris

Œuvre exposée :
- *Skin XI (Zèbre)*, 2015
Bois assemblé provenant de boites de munitions, 244 x 163 x 5 cm
Prêt de la galerie Rabouan Moussion, Paris

Régina Virserius

Né en 1969 à Helsingborg, Suède
Vit et travaille à Paris, France
www.reginavirserius.com
Représentée par la galerie Eric Dupont, Paris
Œuvre exposée :
- *Atlas-Imago-Mundi*, 2008-2009
Impression jet d'entre sur papier baryté Hahnemühle, 200 x 200 cm
Prêt de la galerie Eric Dupont, Paris

Marnie Weber

Née en 1959 à Bridgeport, Etats-Unis
Vit et travaille à Los Angeles
www.marnieweber.com
Représenté par la galerie Praz Delavallade, Paris

Œuvre exposée :
- *Aardvark*, 2008
Bois, mousse, résine, plastique, peinture acrylique, roues pivotantes, 76,2 x 137,2 x 50,8 cm
Prêt de l'artiste et galerie Praz-Delavallade, Paris/Los Angeles

Virginie Yassef

Née en 1970 à Grasse
Vit et travaille à Paris
Représenté par la galerie GP&N Vallois, Paris

Œuvre exposée :
- *Costume de chien*, 2012
Porte-manteaux, peau de chien, 190 x 55 x 42 cm
Prêt de la galerie GP & N Vallois, Paris

Carmelo Zagari

Né en 1957 à Firminy
Vit et travaille à Crespian
Œuvre exposée :
- *Une folie douce*, 2008
Huile et acrylique sur toile libre, 320 x 270 cm
Prêt du FRAC Occitanie, Montpellier



Abbaye Saint André Centre d'art contemporain, Meymac

Place du bûcher, 19250 Meymac

05 55 95 23 30 / www.cacmeymac.fr

Facebook : [cacmeymacabbaye](https://www.facebook.com/cacmeymacabbaye)

Instagram : [centre_art_contemporain_meymac](https://www.instagram.com/centre_art_contemporain_meymac)

Conception, organisation, réalisation

Caroline Bissière & Jean-Paul Blanchet, assistés de Léa Djurado

Communication Céline Haudrechy

Régie Laurence Barrier, Vincent Farkas, Luciano Imbriano, Sarah Jolly, Théo Lacroix, Wei-Yang Lee, Nuno Lopes Silva, Romain Parvillers, Jean-Philippe Rispal, David Robin, Manon Simons

Médiation Jean-Philippe Rispal

Accueil Laurence Barrier

Service civique Sarah Jolly

Conception graphique RiaStudio

Photos Aurélien Mole

Nous remercions

Les artistes

Les collections Fondation François Schneider, Wattwiller ; Collection privée, Strasbourg ; Collection Renaud Bergonzo, Paris ; Collection Daniel Bost et Dominique Chambon, Bordeaux

Les Fonds Régionaux d'Art Contemporain

Bretagne, Lorraine, Pays de la Loire, Occitanie – Montpellier, Occitanie – Toulouse

Les galeries

Aeroplastics, Bruxelles ; Air de Paris, Paris ; Arts d'Australie – Stéphane Jacob, Paris ; Backslash, Paris ; Baronian Xippas, Bruxelles ; Bendana Pinel, Paris ; Bertrand Grimont, Paris ; Christophe Langlitz Art, Paris ; Claire Gastaud, Clermont-Ferrand ; Eric Dupont, Paris ; Les Filles du Calvaire, Paris ; Laurent Godin, Paris ; Jousse Entreprise, Paris ; Kamel Mennour, Paris ; Maubert, Paris ; Mendes Wood DM, Sao Paulo/Bruxelles ; Mathilde Mouffe, Bruxelles ; Papillon, Paris ; Perrotin, Paris ; Pietro Sparta, Chagny ; Praz-Delavallade, Paris/Los Angeles ; Rabouan Moussion, Paris ; School – Olivier Castaing, Paris ; Sémiose, Paris ; Taik Persons, Berlin ; Suzanne Tarasiève, Paris ; Templon, Paris ; GP&N Vallois, Paris ; Yoko Uhoda, Liège

Week-end Musées Télérama 2019

Sur présentation du « Pass Sorties Télérama » (délivré dans l'édition Télérama du 20 mars 2019 et valable les deux jours), une entrée gratuite pour 4 personnes est délivrée et une visite guidée gratuite proposée le samedi 23 mars à 15h et le dimanche 24 mars à 14h30.



Cette exposition est organisée dans le cadre de « PolyFaune », 16e édition du festival « Les Printemps de Haute-Corrèze », qui se tient du 13 avril au 9 juin 2019.

